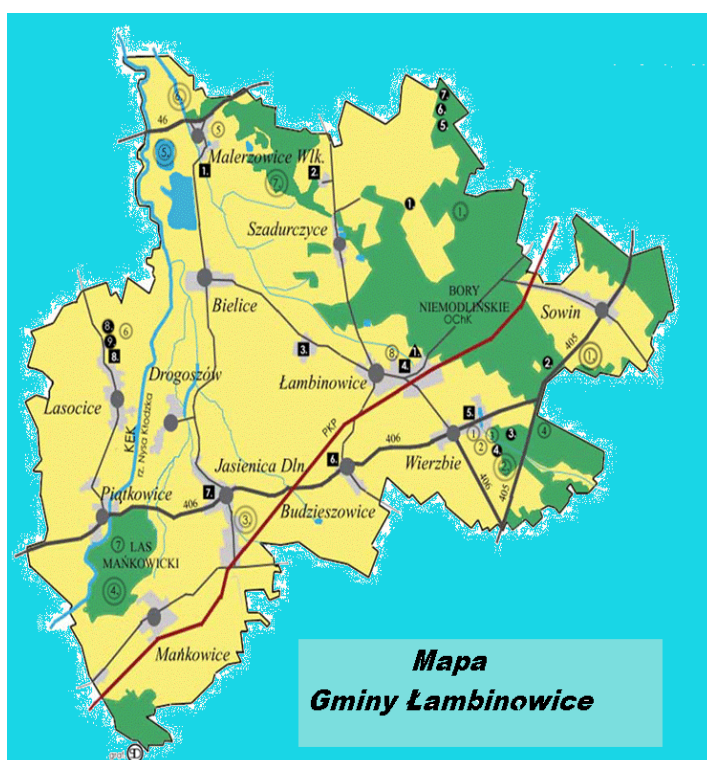


Nasza szkoła w oczach uczniów



Miejsce gdzie mieszkamy to Gmina Łambinowice

Gazetka przygotowana przez uczniów z Zespołu Szkół w Łambinowicach uczestniczących w programie Unii Europejskiej Nowe Technologie na Usługach edukacji pod opieką mgr Jolanty Szczepańskiej



Herb Łambinowic

Jaka jest ta nasza „Mała Ojczyzna”

Zespół Szkół w Łambinowicach jest zbiorczą szkołą gminną do której uczęszcza młodzież z całej gminy. Dlatego opowieść o naszej szkole rozpoczniemy od opowiedzenia kilku słów o terenie gdzie mieszkamy.

Gmina Łambinowice położona jest w południowo zachodniej części Polski, na terenie powiatu Nyskiego.

Administracyjnie graniczy : od północy z obszarem gminy Niemodlin i Tułowice, od wschodu i

południa z obszarem gminy Korfantów a od zachodu z obszarem gminy Nysa, Pakosławice i Skoroszyce.

Jaki to ma wpływ na nas uczniów gimnazjum w Łambinowicach. Położenie naszej gminy wpływa

W tym numerze:

Gdzie znajdziecie naszą szkołę	2
Co kryje w środku	3
Schemat parteru szkoły	4
Idziemy na pierwsze piętro	5
Schemat pierwszego piętra	6
Ostatnie piętro	7
Schemat drugiego piętra	8

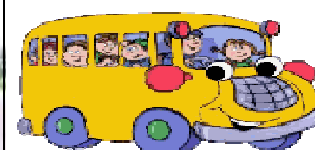
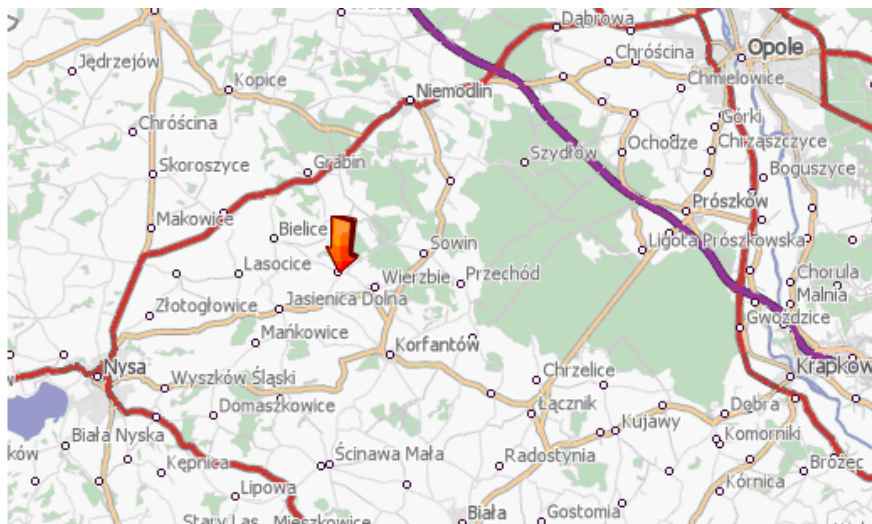
na wybór przyszłej szkoły średniej. Najbliższe i najłatwiej dojechać nam do: Nysy-17 kilometrów Opola –43 kilometry, 15 km do Niemodlina i 10km doTułowic

Tam właśnie najczęściej wybierają szkołę nasi absolwenci.

Obszar naszej gminy dzieli się na 13 sołectw. Nazwy tych sołectw pokrywają się z nazwami miejscowości z jakich dojeżdżają do nas gimbusami uczniowie.

Mamy więc uczniów z;

- Łambinowic,
- Bielice,
- Budzieszowic,
- Drogoszowia,
- Jasienicy Dolnej
- Lasocic
- Malerzowic Wielkich
- Mańkowic,
- Bardna,
- Piątkowic,
- Sowina,
- Szadurczyc
- Dworzyska i
- Wierzbia



Gdzie znajdziecie naszą szkołę

Nasza szkoła znajduje się przy ulicy Szkolnej 2 pomiędzy hotelikiem Leśnym a budynkiem Spółdzielni Mieszkaniowej



Tak wygląda wejście do naszej szkoły zimową porą



Teraz już możecie do nas wejść-

ZAPRASZAMY!!!

Co kryje w środku nasz szkoła



Po wejściu do szkoły zobaczycie tablice z ważnymi informacjami. Po drugiej stronie znajduje się dyżurka oraz wejście do naszej biblioteki.



Gdy skręcicie w lewo, zobaczycie korytarz z szafkami uczniowskimi. Na końcu widać naszą świetlicę. Naprzeciwko niej, w małej wnęce znajduje się sklepik szkolny. Jeśli pójdziecie dalej w lewo dojdziecie do naszej sali gimnastycznej



Gdy skręcicie w prawo dojdziecie do sekretariatu szkoły, z gabinetami dyrektora i wice dyrektora. Na końcu korytarza po przeciwnej stronie znajduje się gabinet pielęgniarki.



To gabinet naszej pielęgniarki, pani Alicji Kowalskiej.



Nasz sekretariat. Po prawej gabinet dyrektora a po lewej wicedyrektora.



Jednym z najczęściej odwiedzanych w szkole miejsc jest szkolna biblioteka. Jak widzicie mamy tutaj komputery podłączone do Internetu. Biblioteką opiekuje się pani Aleksandra Żiółkowska

Tak wygląda nasza szkoła z tyłu. Te okna na parterze to nasza świetlica i kuchnia



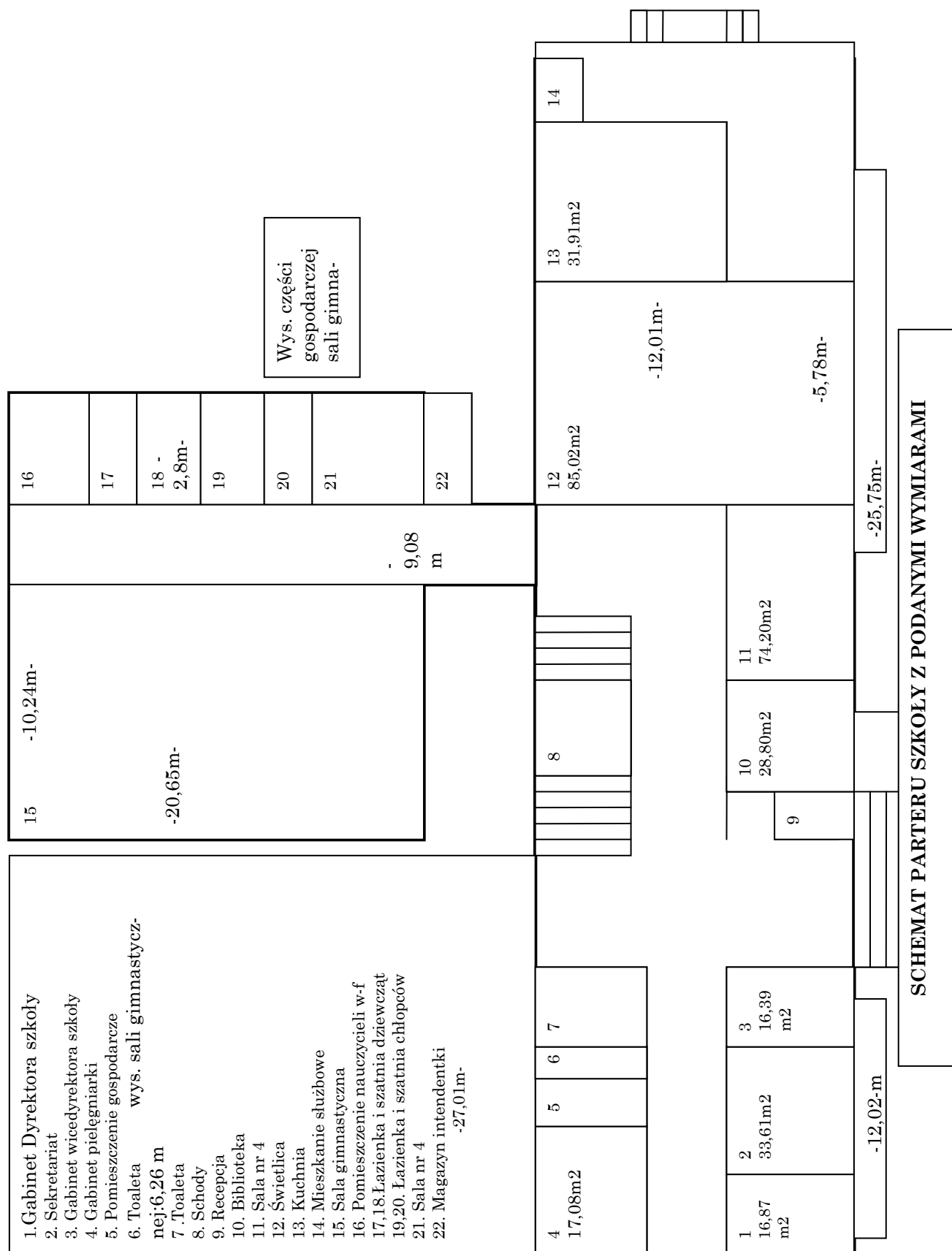
Chociaż sala gimnastyczna wygląda na dużą, część zajęć odbywa się na stadionie „Orlika” i na dworze.



W świetlicy szkolnej można również korzystać z komputerów podłączonych do internetu



Schemat parteru szkoły



Idziemy schodami na pierwsze piętro



Jak widzicie korytarz na pierwszym piętrze jest widny i pełen gazetek. Często odbywają się tutaj apele szkolne i duż od nich przyjemniejsze dyskoteki.

Na końcu korytarza po prawej stronie jest gabinet pedagoga pani Agnieszki Jagieło. Przy schodach wisi gabłota upamiętniająca wybitnych uczniów naszej szkoły. Naprzeciwko gabinetu pedagoga znajduje się pracownia geografii i biologii.

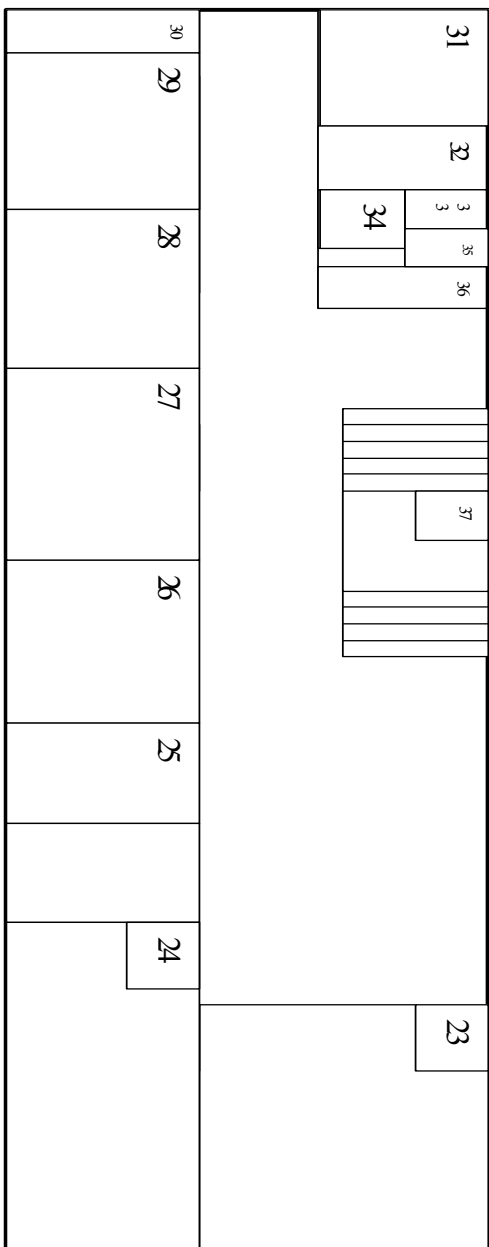


Na ścianie od strony schodów można się dowiedzieć co ostatnio działo się w szkole czytając szkolną gazetkę „Głos”
W sali 32 uczymy się informatyki i języka angielskiego.
To ostatnie zdjęcie to sala 31– tu uczymy się historii i WOS

Schemat pierwszego piętra

- 23. Sala 32 (pracownia językowa)
- 24. Sala 31 (pracownia historyczna)
- 25. 26. Pokój nauczycielski
- 27. Sala 27 (pracownia j. polskiego)
- 28. Sala 28 (pracownia matematyczna)
- 29, 30. Sala 29 (pracownia geograficzno-histologiczna)
- 31. Gabinet Pedagoga
- 32, 33, 34. Toaleta dla nauczycieli
- 35. Pomieszczenie gospodarcze
- 36. Toaleta dla nauczycieli
- 37. Schody

Schemat pierwszego piętra

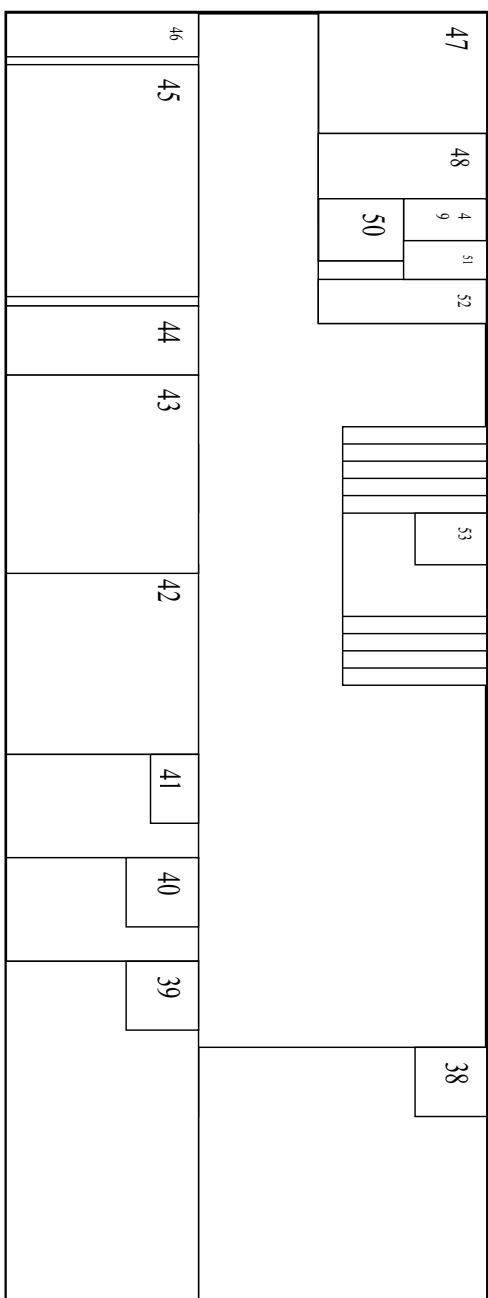


Widok terenu za szkołą widzianego z okien na pierwszym piętrze

Schemat drugiego piętra

38. Sala 45 (pracownia językowa)
 39, 40 Sala 43 (pracownia fizykochemiczna wraz z zapleczem)
 41. Sala nr 42 do nauki języków
 42. Sala 41 (pracownia matematyki)
 43, 44. Sala 39 (pracownia do religii wraz z zapleczem)
 45, 46. Sala 37 (pracownia informatyczna wraz z zapleczem)
 47. Sala 36 (gabinet pracy wyrównawczej)
 48, 49, 50. Toaleta męska
 51, 52. Pomieszczenie gospodarcze
 53. Schody

Schemat drugiego piętra



Taki widok rozpościera się z okien Drugiego piętra: to budynek spółdzielni mieszkaniowej (dawna willa komendanta obozu w Łambinowicach)

Historię naszej szkoły czas zacząć....

Historia naszej szkoły rozpoczęła w roku 1961, kiedy to rozbudowująca się fabryka maszyn celulozowych i papierniczych „Celpa” podjęła decyzję o utworzeniu własnej przyzakładowej szkoły zawodowej. Było to ważne wydarzenie w życiu Łambinowic, po raz pierwszy młodzież kończąca szkołę podstawową mogła kontynuować naukę we własnej miejscowości. Dyrektorem powstałej Zasadniczej Szkoły Zawodowej został Witold Wólkiewicz. Pełnił te funkcje do roku 1966. Szkoła nie miała jeszcze swojej siedziby. Zajęcia dydaktyczne odbywały się w wynajętym pomieszczeniu prywatnego budynku, zaś zajęcia praktyczne na terenie fabryki „Celpa”. Do szkoły przyjęto 45 uczniów, którzy kształcili się w zawodach: ślusarz i tokarz. W 1964 roku szkołę opuścili pierwsi



absolwenci: 13 tokarzy i 17 ślusarzy. W tym samym roku zostało powołane do życia Technikum Mechaniczne dla dorosłych. A powiększona szkoła przeniosła się do dwóch sal lekcyjnych w budynku będącym własnością Wydziału Oświaty Tutejszego Urzędu Gminy. W 1965 roku dyrektorem szkoły został Stanisław Cabała, a w 1966 Władysław Straszak.

W szkole zatrudnieni zostali pierwsi etatowi nauczyciele: Apolonia Olaczek, Andrzej Karda, i Eugeniusz Hutny.

W 1972 roku dyrektorem szkoły został Leon Brzeziński.

Rok 1973 to przełomowy moment w historii naszej szkoły – uczniowie przeprowadzili się do nowej siedziby, przy obecnej ulicy Szkolnej 2. Jest to okres rozkwitu szkoły wspartej o nowe warsztaty otwarte na terenie „Celpy”.

W 1984 roku dyrektorem szkoły został Franciszek Kydryński. Jego zasługą było w dużej mierze otwarcie w szkole jednego oddziału Liceum Zawodowego. O dwóch profilach: : sprzedawca magazynier i mechanik maszyn i urządzeń przemysłowych.

Czas zmian.

Kolejna reforma oświaty przyniosła szkole diametralne zmiany. 1 września 1999 roku powołano do życia Publiczne Gimnazjum, zaniechując naboru do ZSZ. Obowiązki dyrektora gimnazjum podjął Andrzej Mikucki. Ze szkoły wyprowadziły się wtedy również klasy I-III szkoły podstawowej, zajmujące pierwsze piętro szkoły. W 1999 roku dyrektor Franciszek Kydryński odszedł na emeryturę a jego miejsce zajął Cezary Szczepański. W 2000 roku dzięki staraniom dyrektora Szczepańskiego i grupy nauczy-



cieli ZSZ Został powołany do życia Zespół Szkół w skład którego weszło Liceum Zawodowe oraz nowo powołane szkoły dla dorosłych: Liceum Ogólnokształcące i Technikum Mechanicz-

ne. W 2001 roku decyzja Rady Gminy Łambinowice do zespołu szkół dołączyło również Publiczne Gimnazjum. Dyrektorem szkoły został Cezary Szczepański, a jego zastępcą Tomasz Karpiński. Od września 2002 roku do Zespołu szkół dołączyło (jako jedno z sześciu w powiecie nyskim) Liceum Ogólnokształcące. Obecnie szkoła nasza liczy 276 gimnazjalistów z naszej gminy. Dyrektorem jest Cezary Szczepański a jego zastępcą Bożena Wojciechowska.

Tak wyglądała nasza szkoła kiedy ją budowano, a tak w roku 2006.



Wywiady z osobami związanymi ze szkołą.

Jak to się stało, że wybrał pan zawód nauczyciela?

Mam dużo szacunku dla zawodów prospołecznych, które dają coś od siebie innym ludziom, jest to [m.in.](#) zawód lekarza, nauczyciela, interesowała mnie również technika. Los tak zrządził że zostałem inżynierem i nauczycielem jednocześnie.

Jak długi jest pana staż pracy jako nauczyciela?

Minęło 41 lat.

Jak pracowało się panu na początku w naszej szkole?

Myślę, że bardzo dobrze. Zostałem dobrze przyjęty przez ówczesne grono pedagogiczne, polubiłem swoją pracę z młodzieżą. Miałem także odczucie, że znalazłem szacunek u nauczycieli, uczniów i rodziców też jako wychowawca (w niedługim czasie zostałem 2 x wybrany przez uczniów wychowawcą roku.)**Jak to się stało, że został pan dyrektorem i ile lat pełnił pan swoją funkcję?**

Dyrektorem zostałem w 1984 roku. Mój poprzednik śp. Dyrektor Leon Brzeziński przeniósł się z rodziną do Wrocławia. Tam został jednym z zastępców dużego zespołu szkół. Wizytator, który opiekował się naszą szkołą przekonał mnie do tego, abym przejął to odpowiedzialne stanowisko. Na jego wniosek Opolski Kurator Oświaty, za zgodą Dyrekcji Zakładu, powierzył mi funkcję dyrektora Szkoły Zawodowej Przyzakładowej. Po 5 latach zgodnie z obowiązującą procedurą startowałem pomyślnie w konkursie na dyrektora szkoły. Pełniłem tę funkcję przez 15 lat, do przejścia na emeryturę tj. do 31 sierpnia 1999 roku.

Może opowie nam pan coś o początkach tej szkoły w Łambinowicach?

Szkoła została powołana do życia od 1 września 1961 roku. Stało się to staraniem Dyrekcji zakładu „Celpa”. Zakład się rozwijał, potrzebował wykwalifikowanych pracowników i podjął ją, ze wszech miar pożyteczną decyzję. Pierwszy rok - 45 uczniów , szkoła mieściła się w wynajętych pomieszczeniach w prywatnym domu Pana Pusza -na przeciw stacji PKP w Łambinowicach .Pierwsi nauczyciele to w większości kadra inżyniersko-techniczna zakładu uzupełniana dochodzącymi nauczycielami przedmiotów humanistycznych. Szkoła się rozrastała jak sukcesywnie przybywało klas. Przełomowym rokiem był rok 1964, wyszli już pierwsi absolwenci

szkoły zasadniczej i powstało wieczorowe Technikum Mechaniczne otwierające możliwość podwyższania kwalifikacji zawodowych i zdobycia średniego wykształcenia. W tym samym roku szkoła przenosi się do budynku po szkole podstawowej , co zdecydowanie poprawia warunki nauki i pracy. W 1996r.pierwszym dyrektorem etatowym zostaje Pan Władysław Straszak, (wcześniej funkcję dyrektora tzw. po pełnili Panowie którzy byli etatowymi pracownikami zakładu) , powiększa się kadra etatowych nauczycieli . W 1972 dyrektorem szkoły zostaje Pan Leon Brzeziński, mój bezpośredni poprzednik W1973r późną jesienią przenosimy się do nowego budynku szkolnego właśnie tego , w którym jesteśmy .Szkoła została bardzo dobrze wyposażona w nowoczesne środki i pomoce dydaktyczne , wspomnę choćby pracownię rysunku technicznego, takiej nie widziałem w żadnej szkole w kraju a miałem okazję w

okresie 15 lat widzieć ich dużo.

Jaka młodzież przychodziła wtedy do szkoły?

Zadajecie trudne pytania. Młodzież była taka jak jest i w tej chwili- lepsza i gorsza. Młodzież nasza rekrutowała się praktycznie z całego województwa opolskiego, a nawet sięgała poza województwo. W najbliższym otoczeniu, to był powiat niemodliński, nyski, prudnicki, krapkowicki. , pamiętam nawet, że byli uczniowie z Oświęcimia. Przy okazji powiem, że oprócz szkoły, w której się teraz uczycie został wybudowany hotelo-internat. Jak popatrzymy przez okno widać ten budynek. Dzisiaj jest to „Hotelik Leśny” a był budowany przez zakład jako hotelo-internat, były takie lata gdzie kilku lub kilkunastu uczniów tam mieszkało. Myślę, że jednak wtedy młodzież była mniej roszczeniowa, moim zadaniem bardziej szanująca nauczycieli i rodziców, ludzi starszych , wychowana

przez pracę , bardziej zdyscyplinowana . Wtedy też zdarzali się tzw. uczniowie trudni co jest do dzisiaj ,tylko że obecnie tych trudnych jest niestety coraz więcej. **Jakie odnosił pan sukcesy? Czy pamięta pan jakieś osoby, które osiągnęły sukcesy w różnych dziedzinach?**

Wspomniałem już o tym, że zostałem 2x wybierany wychowawcą roku przez młodzież, co sobie bardzo cenię. Przypominam sobie wyjazd do Nowej Soli, byłem nauczycielem i opiekunem zespołu uczniów, którzy w Konkursie Wiedzy Zawodowej Szkół Przyzakładowych i to na szczeblu krajowym zajęli jak pamiętam trzecie miejsce. Nie pamiętam nazwisk tej 3 uczniów, czas niestety zatarł to w pamięci. Z lat 90 -tych pamiętam uczenia Zygmunta Honczka , który zajął pierwsze miejsce w kraju, w Konkursie Wiedzy Pożarniczej. Mieliśmy w szkole bardzo ciekawą imprezę z tym związaną ,odwiedziła nas Warszawa, Opole ,były nagrody , gratulacje. Szkoła pod moim kierownictwem zdobyła też zaszczytny tytuł i złotą odznakę Opiekuna Miejsc Pamięci Narodowe To był owoc wzorcowej współpracy z Muzeum w Łambinowicach pod kierownictwem ówczesnej kustosz Pani Stanisławy Borzemskiej. Już po przejściu na emeryturę, jako nauczyciel techniki w gimnazjum, mój uczeń Kamil Łuczak został pierwszym w historii Gimnazjum , wojewódzkim laureatem Konkursu Technicznego. Warte odnotowania może być również dwukrotne uczestnictwo Marcina Pałęckiego w finale wojewódzkim Konkursu BHP w Rolnictwie, to był rok 2007 i 2008, w 2007 laureat konkursu.

Wiemy, że w budynku mieściło się nieraz kilka różnych szkół. Czy może nam pan coś o tym powiedzieć?

W tym budynku mieściło się rzeczywistość wiele szkół. Tak chronologicznie z pamięci bez przytaczania dat to :
1. Zasadnicza Szkoła Zawodowa Przyzakładowa 2. Technikum Mechaniczne (wieczorowe) 3. Liceum Ekonomiczne (zaoczne-filia LE w Opolu) 4. SPZ (Szkoła Przystosobająca do Zawodu 5. Zasadnicza Szkoła Zawodowa dla Młodych Pracowników (oddziały wielozawodowe) 6 . Liceum Zawodowe
W wszystkich tych szkołach uczyłem a 3 ostatnie otwierałem . Szkoły te stworzyły szerokie możliwości edukacji i rozwoju zawodowego dla młodzieży męskiej ,żeńskiej i dorosłych. O dalsze dzieje szkoły choć są mi znane i bliskie pytajcie już obecnego Pana Dyrektora.